



Centrul Oraşului Glasgow Plan de Transformare

Raport Sumar

Centrul Oraşului Plan de Transformare

Centrul Oraşului Plan de Transformare este noua strategie pentru mişcare şi spaţiu în centrul oraşului Glasgow. Ca strategie se alătură Strategiei de Transport Glasgow, Planului de Comunităţi Locuibile şi Strategiei de Transport Activ pentru a sprijini luarea de decizii legate de transportul din centrul oraşului, până în 2032.

Strategia va ajuta la livrarea unei transformări a centrului şi se va asigura că oraşul contribuie din plin la angajamentele noastre de Schimbare Climatică şi tranziţionare către Net Zero Emisii Carbon.

Obiectivele cheie pentru COPDT sunt următoarele:

- Realocarea de spaţiu stradal în Centrul Oraşului Glasgow pentru transport activ şi infrastructură ecologică.
- Oferirea unui transport public îmbunătăţit şi sprijinirea/încurajarea unei tranziţii către modalităţi de deplasare sustenabile.
- Îmbunătăţirea accesului celor cu mobilitate redusă.
- Reducerea cu 30%-40% a traficului cu maşina personală în Centrul Oraşului Glasgow, la orele de varf, până în 2030.
- Propunerea unor îmbunătăţiri pentru servicii (ex. mărfuri, livrări şi colectare deşuri) şi pentru îmbunătăţirea vitalităţii Centrului Oraşului Glasgow.
- Susţinerea dublării populaţiei în Centrul Oraşului Glasgow până în 2035; şi
- Susţinerea obiectivului oraşului Glasgow de a fi carbon neutru până în 2030.

Obiectivul major al strategiei reflectă principalele obiective strategice de planificare a transformării ce necesită sprijin:

- Un centru de succes & vibrant.
- Un oraş Net Zero Carbon.
- Medii Urbane locuibile concentrate pe oameni.
- Crearea de spaţii accesibile & inclusive.

Această Strategie de Transformare oferă un raport sumar de cum Consiliul Oraşului Glasgow doreşte să continue să îndeplinească propriile obiective. Obiectivul major este să creeze un loc de succes, centrat pe oameni, care sprijină succesul continuu şi vitalitatea centrului oraşului, în timp ce ajută să înfrunească schimbările climatice şi angajamentele pentru net zero carbon în centrul oraşului.

Elementele cheie ale strategiei sunt următoarele:

- Oraşul să funcţioneze mai bine pentru toţi utilizatorii, inclusiv pentru cei cu mobilitate redusă.
- Diminuarea nevoii de a călători, în mod special nevoia de a călători cu maşina în centrul oraşului (-30%).
- Încurajarea deplasărilor pe jos (+30%) şi cu bicicleta/scuterul (+200%).
- Sprijinirea utilizării transportului în comun prin îmbunătăţirea transportului public.
- 80% din deplasările în centrul oraşului să fie efectuate pe jos, cu bicicleta sau cu transportul în comun până în 2030.
- Crearea unui centru al oraşului "Oamenii Primii", cu străzi sigure şi cu un număr redus de vehicule.
- Încurajarea punctelor de mobilitate şi mobilitatea "în comun" pentru a reduce nevoia de a deţine o maşină personală.
- Prioritizarea proiectelor de calitate pentru a susţine caracteristicile speciale ale unui spaţiu.
- Promovarea schimbării de comportament prin susţinere, educaţie, implicare şi co-proiectare.
- Promovarea în mod progresiv a decarbonizării şi reducerea de până la zero a mijloacelor de transport cu combustie internă.
- Reducerea poluării atmosferei şi a impactului advers al transportului.
- Angajarea şi acţionarea asupra tuturor intereselor centrului oraşului pentru o economie puternică şi inclusivă.

Planul de Transformare al Centrului Oraşului stabileşte o strategie pentru schimbare, care întăreşte poziţia oraşului Glasgow ca fiind un oraş de prima clasă, care îmbunătăţeşte experienţa locuitorilor şi a vizitatorilor, un loc minunat de locuit, de muncit şi de vizitat, un loc de care te poţi bucura.

Studiu pentru schimbare

Glasgow caută să își dezvolte un transport și o rețea de circulație care să susțină cerințele unui oraș în schimbare, unei economii în creștere și să răspundă cât mai bine nevoilor tuturor locuitorilor săi. Central acestei transformări este promovarea unui sentiment nou față de oraș, unui centru vibrant, ancorat în jurul unor spații publice sigure, de calitate, prietenoase, care să promoveze transportul activ și modelele de transport sustenabil.

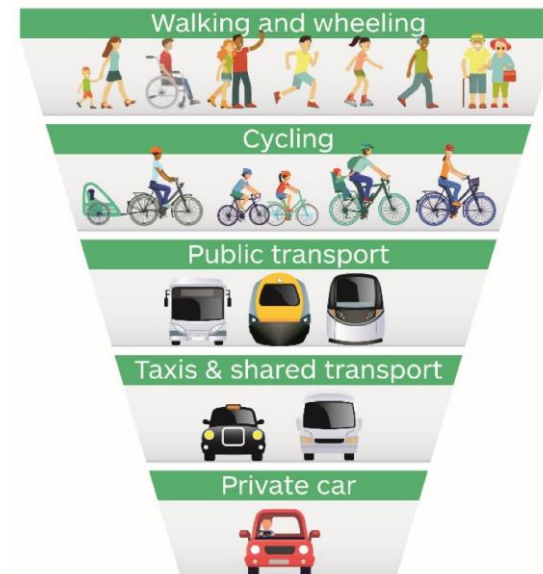
Relatarea Studiului pentru Schimbare stabilește baza de probe (Probleme/Oportunități/Dificultăți/Provocări evidențiate prin Implicare și date) și subliniază un număr de obiective cheie. Consiliul a identificat acestea ca fiind critice pentru realizarea angajamentelor către zero emisii carbon și securizarea spațiului stradal, pentru a se asigura că orașul își dezvoltă un centru locuibil, își îmbunătățește transportul public și își susține deplasările active.

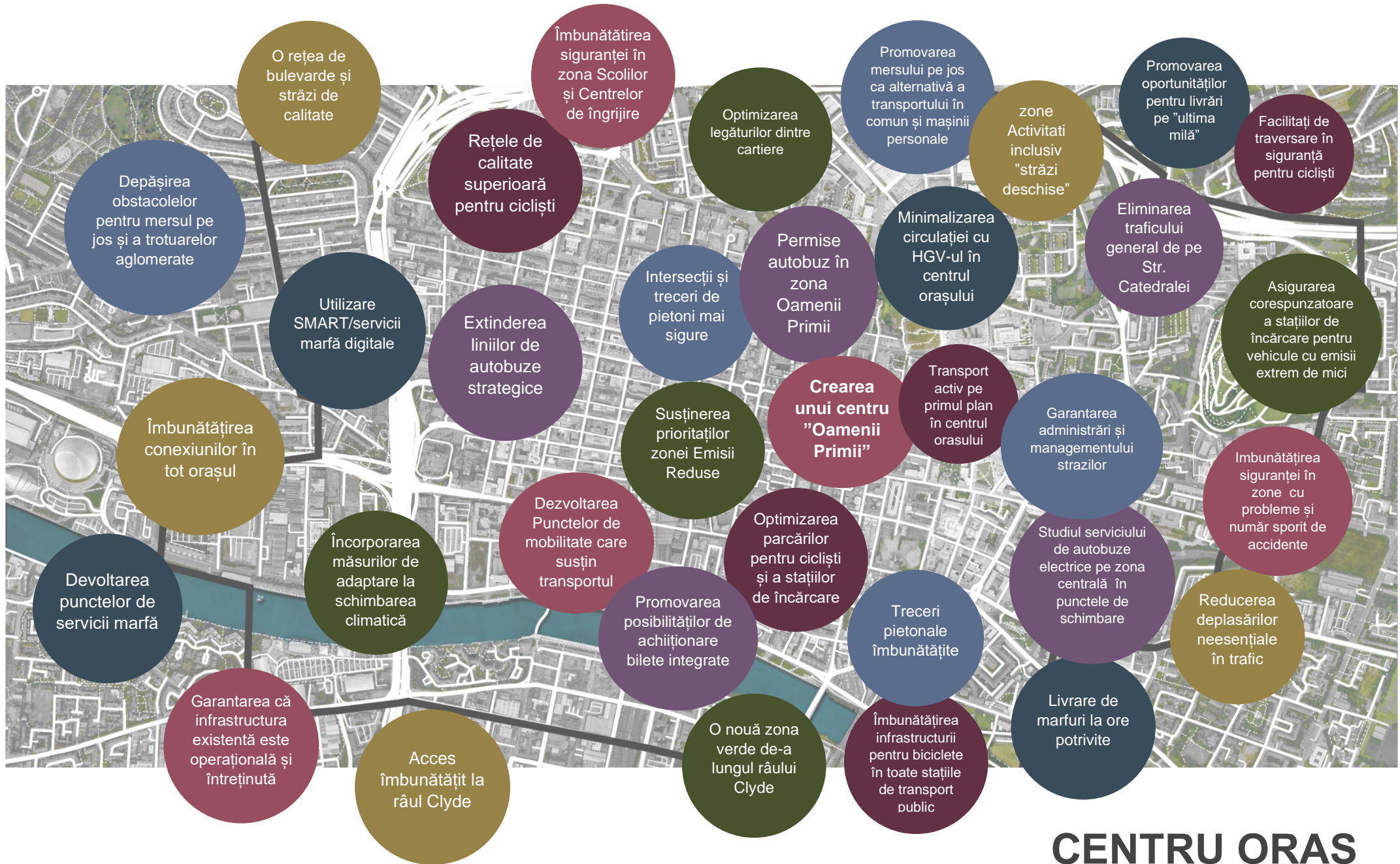
Piramida Transportului Sostenabil susține planul propriu de promovare a mersului pe jos, cu bicicleta, cu transportul în comun, cu mașina "în comun", ca fiind preferențial față de utilizarea mașini de către o singură persoană.

“Ne dorim un oraș în care oamenii sunt prioritari pe străzile și în comunitățile noastre, unde oamenii în deplasările de zi cu zi aleg să meargă pe jos, cu bicicleta sau cu scuterul. Ne dorim un sistem de transport public integrat care operează după interesele utilizatorilor săi.”

Conectarea Comunităților Conversații Publice.

Prioritising Sustainable Transport





CENTRU ORAȘ

Program pentru schimbare

Inițiative Spații Largi în Centrul Orașului

Planul de Transformare propune șapte teme cheie pentru a aduce o schimbare semnificativă pe o perioadă de 10 ani.

Acestea se adresează problemelor și dificultăților pe care centrul orașului le are în prezent și promovează îmbunătățiri ce vor face orașul mai puternic, un oraș unde să locuiești, să muncești, să vizitezi și de care să te bucuri.

- **Inclusiv & Accesibil** *Un Glasgow accesibil*
- **Strategia mersul pe jos** *Glasgow pe jos*
- **Strategia mersul cu bicicleta** *Glasgow pe bicicletă*
- **Strategia Transport public** *Autobuz/Tren/Taxi/Metrou*
- **Spațiu stradal/ Strategia Parcare** *Străzi pentru Glasgow*
- **Strategia Servicii/Mărfuri** *Deservind Glasgow*
- **Valorificarea domeniului public** *Un Glasgow mai verde*

Principalul raport al Strategiei de Transformare furnizează o schiță sumară a inițiativelor cheie și ilustrează aspirațiile și obiectivele proiectelor viitoare. Acestea construiesc pe mai departe Programul de Posibilități și iau în considerare rebalansarea străzilor urbane, ce vor satisface pe viitor nevoile orașului și a locuitorilor săi.

Un proiect esențial, este crearea unui Centru al Orașului zona Oamenii Primii, ce limitează accesul vehiculelor pentru utilizatorii esențiali și pentru transportul public, creând străzi sigure pentru toți oamenii.

Construind prin Angajament

Consiliul se consultă asupra unui plan sumar, cu scopul de a lua în considerație nevoile tuturor celor care sunt interesați de centrul orașului, înainte de a adopta un plan în 2022.

Consfătuirea va avea loc pe o perioadă de 6 săptămâni, cu rapoarte complete și care susțin informațiile disponibile:

<https://www.glasgow.gov.uk/city-centre-transformation-plan>.

Planul continuă pe baza unei consultații preliminare (Conectare Comunități Conversații Publice (Sept-Oct 2020), consultației Strategia Transport Glasgow și după alte strategii. Părerile împărtășite după Angajament au confirmat direcția de mișcare, au ajutat la formarea și comunicarea priorităților și au dezvoltat o înțelegere de comun acord, și anume nevoia de schimbare.

Diferitele puncte de vedere au adunat informații pentru acest proiect, Planul de Transformare a Centrului Orașului, și suntem doritori să primim în continuare alte păreri legate de propunerile detaliate, din partea comunităților locale și părților interesate. Un chestionar este disponibil, pe care vă invităm să îl completați cu propriile opinii și sugestii.

Proiecte bazate pe zone drept catalizatori pentru schimbare

Orașul se uită la un număr de proiecte bazate pe zone ce au potențialul de a fi "catalizatori pentru schimbare" în vederea de a putea îndeplini obiectivele planului.

Acestea includ proiecte pentru:

- **Centru Oraș zona Oamenii Primii** *Zonă de acces prietenoasă oamenilor, cu trafic auto redus*
- **Broomielaw & Faleza râului Clyde** *Reconectarea orașului cu zona fluvială*
- **Piața George** *Plasarea de 'Spații deosebite' în inima orașului*
- **Strada Buchanan Cale de Acces** *Crearea unei noi căi de acces interconectată cu zonele verzi*
- **Strada Principala Coridor** *Promovarea spațiilor locuibile și îmbunătățirea circulației*
- **Mitchell Plaza & Charing Cross** *Diminuarea impactului autostrazilor urbane*
- **Străzi prietenoase cu oamenii** *Reducerea traficului în Comunitățile Locale*

Oraș Inclusiv Beneficii Ample

Strategia de Transformare se concentrează pe realizarea obiectivelor Net Zero Carbon și crearea unui centru al orașului mai atractiv, locuibil și incluziv, de realizat pe etape, pentru a asigura recuperarea după Covid, creșterea economică și crearea unui mediu urban de calitate.

Un obiectiv cheie al planului este să stabilească strategia pentru facilitarea unui parteneriat solid de muncă și promovarea angajamentului asupra implementării și predării.

Integrarea și coordonarea activităților, alături de serviciile Consiliului, împreună cu partenerii și părțile interesate, este cheia succesului. Planul acoperă o perioadă extinsă. Esența strategiei este o mai bună folosire a spațiului rutier prin managementul solicitărilor împreună cu prioritizarea investițiilor în mersul pe jos, cu bicicleta și îmbunătățirea transportului în comun, pentru a crea un sistem de circulație mai echilibrat și integrat.

Plan de Livrare Strategic

Planul de Transformare formează o parte cheie a angajamentului nostru pentru dezvoltarea orașului, net zero carbon și creștere incluzivă. Aranjarea orașului într-o localitate mai prosperă pentru toată lumea, este scopul principal al strategiei.

Planul de livrare stabilește o gamă de activități care să livreze planul pe perioada 2022-2032 și să asigure că strategia poate fi livrată într-un mod eficient, coordonat și rentabil.

Acest lucru necesită o rebalansare a nevoilor orașului în jurul oamenilor, furnizând un mediu de înaltă calitate, de care rezidenții și vizitatorii să se bucure, care oferă soluții de transport sustenabile și va livra beneficii de ordin economic, social și ale mediului.

Strategia a fost dezvoltată alături de Strategia Transport Glasgow și în concordanță cu Ghidul de Evaluare Transport Scoțian (STAG). Mai multe detalii legate de analiză și beneficii STAG se găsesc pe pagina de web Glasgow City Web.

Consultare Proiect Strategie

Acest proiect Planul de Transformare a Centrului Oraşului va fi subiect de discuție publică între luna iulie și luna septembrie 2022, perioadă în care vă invităm să ne împărtășiți gândurile și opiniile dumneavoastră legate de această viziune, aspirații și propuneri.

Puteți obține mai multe informații și ne puteți comunica părerile dumneavoastră la: <https://www.glasgow.gov.uk/city-centre-transformation-plan>.

După completarea exercițiului de consultare, vom analiza opiniile dumneavoastră, ce vor urma să edifice raportul final și vor facilita completarea Planului de Livrare, cu intenția de a adopta și publica un COPDT final în toamna anului 2022 .

Dacă aveți întrebări, comentarii sau doriți informații suplimentare legate de Centrul Oraşului Planul de Transformare, vă rugăm să ne contactați la: connectingcommunities@glasgow.gov.uk